

EAUX D'ICI ET LÀ

DOSSIER PÉDAGOGIQUE
À DESTINATION DES ENSEIGNANTS

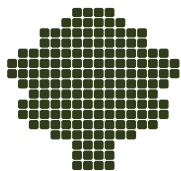
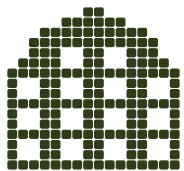


© Adéola Olágúnjú

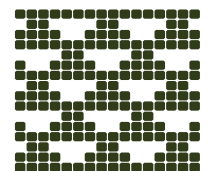
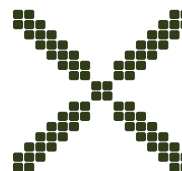
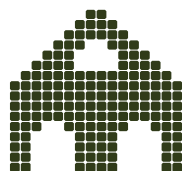
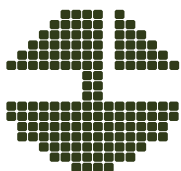
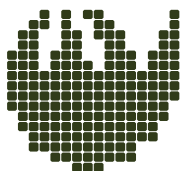
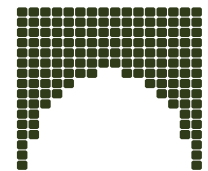
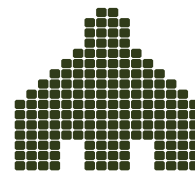
Œuvres issues de la collection du Frac des Pays
de la Loire
6 bibliothèques de Vallons-de-l'Erdre et le Pin
Commissariat d'exposition partagé

Exposition du 15 mai au 13 juillet 2025

Le MAT – centre d'art
contemporain du Pays
d'Ancenis



centre d'art
contemporain du
Pays d'Ancenis



www.lemat-centredart.com

SOMMAIRE

PRÉSENTATION	2
INTRODUCTION	3
FRAC DES PAYS DE LA LOIRE	4
UNE COLLECTION	5
EAUX D'ICI ET LÀ	6
LETTRE D'ODÉRIC DUPUIT	7
LISTE DES ARTISTES	8
FOCUS SUR LES OEUVRES	9
PISTES PÉDAGOGIQUES	13
LES RESSOURCES	15
INFORMATIONS PRATIQUES	16

PRÉSENTATION

Le MAT, centre d'art contemporain du Pays d'Ancenis soutient les artistes par l'organisation de résidences, la production d'oeuvres et d'expositions tout au long de l'année sur le territoire du Pays d'Ancenis. Composé de bénévoles et de salarié.es, l'équipage du MAT (Montrelais Art Territoire) s'engage pour rendre l'art accessible au plus grand nombre à travers des moments de convivialité tels que des rencontres avec les artistes, des visites, des ateliers de pratique artistique, des conférences et des stages.

Ce dossier pédagogique est destiné aux enseignants.es et à toute personne (animateur.trice, éducateur.trice de jeunes enfants, assistant.e maternelle, soignant.e) souhaitant venir avec un groupe d'enfants (de 0 à 18 ans) ou d'adultes pour visiter les expositions temporaires du MAT.

Cet outil propose des pistes de réflexions, des idées d'ateliers et des ouvrages en lien avec la prochaine exposition : *Eaux d'ici et là*. Ce dossier pédagogique vous permet de prendre connaissance de l'exposition dans sa globalité de manière simple afin de pouvoir préparer votre visite au préalable et approfondir certains points au retour en classe, centre de loisirs ou autre.

Les visites-guidées sont gratuites et adaptées de la maternelle au lycée. Les transports sont gratuits et pris en charge par la COMPA. Les réservations des créneaux des visites sont sur le site du Portail de l'éducation artistique et culturelle (EAC) de la COMPA : www.actions-education.pays-ancenis.com

INTRODUCTION

La Quête de l'eau d'ici, une histoire...

Il y a quelques années, Odéric Dupuit, maître nageur à la piscine de Saint-Mars-la-Jaille, s'aperçut que les mythes et légendes autour de l'eau avaient disparu dans les communes de Vallons-de-l'Erdre et Le Pin. Il fit alors appel à Rosemonde Laflaque, célèbre mythologue aquatique. Après un long séjour sur place, elle découvrit que les légendes n'avaient pas disparu mais qu'elles étaient enfouies dans les mémoires. Il suffisait maintenant de les faire remonter à la surface.

L'exposition *Eaux d'ici et là* est une des ondes de la programmation itinérante du MAT qui navigue au fil des saisons et des territoires. Imaginée par un groupe d'habitants et bénévoles des six bibliothèques de Vallons-de-l'Erdre et Le Pin, elle rassemble une vingtaine d'œuvres puisées dans la collection du Frac des Pays de la Loire qui racontent des histoires d'eaux, ici et là.

Commissariat partagé : Anne, Karine, Solyne, Rosanne, Louise, Chantal, Cristiano

Avec les œuvres de : Martine Aballéa, Scolli Acosta, Pierre Besson, Jean-Luc Blanc, Hubert Duprat, Jean Fléaca, Aurélien Froment, Jacques Julien, Karen Knorr, Maria Lassnig, Emmanuel Pereire, Abraham Poincheval, Adéolá Olágúnjú, Jean-Jacques Rullier, Laurent Tixador, Patrick Tosani

Partenariats : Frac des Pays de la Loire, réseau Biblio'fil, communes de Vallons-de-l'Erdre et le Pin

L'exposition a lieu dans 6 bibliothèques du réseau Biblio'Fil géré par la COMPA :

- Bibliothèque de Bonnoœuvre : Porte Plume 4 rue de la garenne
- Bibliothèque de Freigné : 2 rue Saint-Maurice
- Bibliothèque de Maumusson : 184 rue de la mairie
- Bibliothèque de Saint-Mars-la-Jaille : Les Mots Passant 16 avenue de Cossé-Brissac
- Bibliothèque de Saint-Sulpice-des-Landes : 2 place de la mairie
- Bibliothèque du Pin : 11 rue du Sapin

Exposition visible du 15 mai au 13 juillet 2025

Exposition répartie sur six bibliothèques de Vallons-de-l'Erdre et Le Pin

Eaux d'ici et là, Œuvres issues de la collection du Frac des Pays de la Loire

Entrée libre, selon les horaires d'ouverture des bibliothèques

FRAC DES PAYS DE LA LOIRE

Les Fonds régionaux d'art contemporain (Frac) sont créés à partir de 1982 sur la base d'un partenariat État-Régions afin de constituer des collections publiques d'art contemporain, de les diffuser auprès de tous les publics et d'inventer des formes de sensibilisation à la création actuelle. C'est dans ce contexte en 1982 que le Frac des Pays de la Loire voit le jour. Depuis les années 2000, il est basé à Carquefou dans l'agglomération nantaise. La conception du bâtiment (ainsi que le Théâtre Quartier Libre à Ancenis-Saint-Géréon) a été confiée à l'architecte Jean-Claude Pondevie.

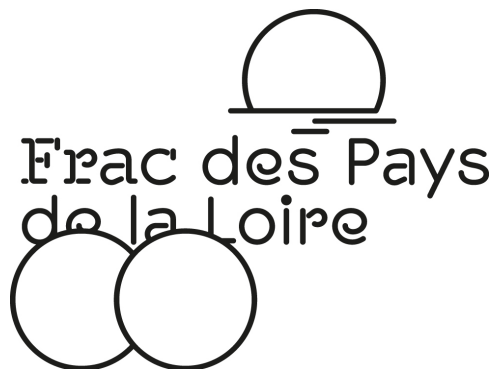
L'ensemble de la collection constituée depuis près de quarante ans reflète la diversité de la création contemporaine et regroupe des pratiques aussi diverses que la peinture, la photographie, la sculpture, le dessin, la vidéo, la performance et l'installation. En région, parmi les nombreux projets qu'il présente en partenariat avec divers lieux dans les départements de la Loire-Atlantique, du Maine-et-Loire, de la Mayenne, de la Sarthe et de la Vendée, le Frac met en oeuvre chaque année une vingtaine d'expositions sur le territoire, dans des institutions culturelles et des galeries pédagogiques dans des établissements scolaires.

Le Frac des Pays de la Loire c'est :

- 40 ans de rayonnement
- Une collection composée de + de 2 000 œuvres
- 1 bâtiment situé à Carquefou (au nord de Nantes)
- Des résidences d'artistes depuis 1984
- + de 20 expositions/an sur le territoire des Pays de la Loire,
- + de 50 000 personnes touchées chaque année par nos actions
- Une présence régionale, nationale et internationale,
- Des projets variés en faveur du dynamisme territorial et créateurs de lien social (musées, lieux patrimoniaux, médiathèques...)
- + de 140 publications
- 15 000 titres dans notre documentation

_____ www.fracdespaysdelaloire.com

Le Frac, membre du réseau Platform regroupement des Frac, bénéficie du soutien de l'État et de la Région des Pays de la Loire.



LE MAT

DOSSIER PÉDAGOGIQUE

UNE COLLECTION

La collection du Frac des Pays de la Loire constituée depuis 1983, est riche aujourd'hui de 2000 œuvres réalisées par près de 600 artistes, dont plus de la moitié sont français.

La collection rassemble aujourd'hui l'ensemble des champs de la création et tous les moyens d'expression y sont sans restriction représentés : dessin, peinture, photographie, sculpture, installation, performance, vidéo, cinéma...

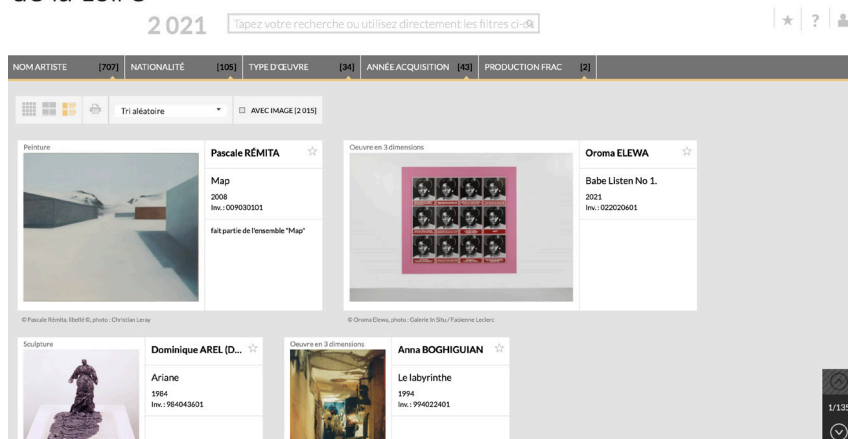
Ce patrimoine remarquable, dont les plus anciennes œuvres datent des années 1960 contribue au rayonnement national et international des collections publiques françaises.

En 2022, le Frac a conçu sa toute première visite virtuelle, dans le but de montrer certaines faces cachées de ses activités et de son bâtiment.

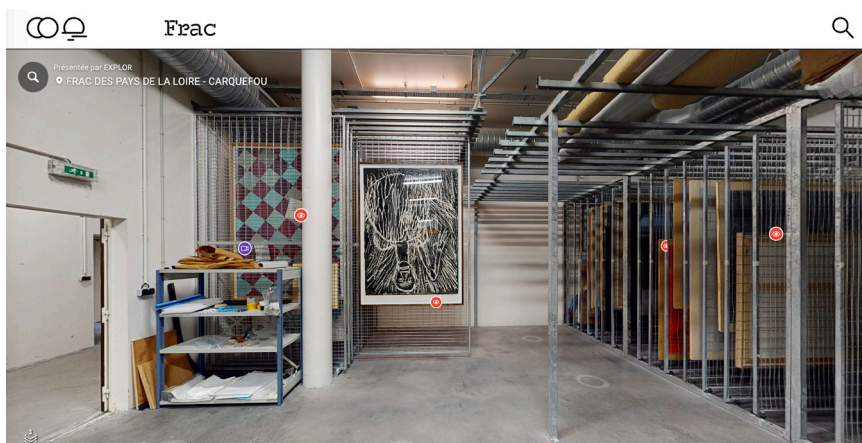
Accédez à des endroits d'ordinaire interdits au public ! Entrez dans les coulisses de la collection des œuvres en passant par l'atelier de restauration ou la réserve peinture...

-> Découvrez la collection du Frac des Pays de la Loire ici : <https://www.navigart.fr/fracpl/artworks?filters=&page=1&layout=grid&sort=random>

Frac  des Pays de la Loire



-> Découvrez la visite virtuelle du Frac des Pays de la Loire, les coulisses ici : <https://fracdespaysdelaloire.com/visite-virtuelle/>



LE MAT

DOSSIER PÉDAGOGIQUE

EAUX D'ICI ET LÀ

Le MAT a proposé à un groupe de 6 habitants et bénévoles au sein des bibliothèques de Vallons-de-l'Erdre et Le Pin à un projet participatif : mettre en place une exposition, choisir des oeuvres de la collection du Frac, penser leur relation à l'espace, aborder les questions relatives à la médiation, et à la communication etc.

L'ensemble du projet est accompagné par les équipes du MAT, du réseau Biblio'fil et du Frac. Le groupe de volontaires est notamment constitué d'Anne, Karine, Solyne, Rosanne, Louise, Chantal et Cristiano. Le groupe est donc hétérogène ce qui a permis d'offrir une dynamique dans les échanges : âges et profils différents (adolescents, actifs et retraités), avec des approches de l'art différentes.

Cette exposition fait écho au projet « La quête de l'eau d'ici », porté par les bibliothèques de territoire, et au programme du MAT « être Fleuve, Rivière, Ruisseau ». A l'origine de cette réflexion : un récit-fiction autour de M. Dupuit, maître-nageur à Saint-Mars-la-Jaille et de Rosemonde Laflaque, fameuse mythologue venue enquêter sur les origines, les lieux et les légendes de l'eau...

« A la recherche de légendes oubliées, Rosemonde Laflaque tente de faire émerger les récits des eaux. Au gré de ses ondulations, rencontres et découvertes sur le terrain de Vallons de l'Erdre, la célèbre mythologue a fait remonter à la surface des bouteilles à la mer et des rideaux de pluie, des corps liquides et des créatures marines, des ruissellements empoisonnés et des mirages luminescents... Une vingtaine d'oeuvres, puisées dans la collection du Frac des Pays de la Loire, racontent, au fil des bibliothèques qui les accueillent, des histoires d'eaux, ici et là. Écoutons-les ... »



Photos prises lors des différentes réunions au Frac des Pays de la Loire à Carquefou et à la bibliothèque de Saint-Mars-la-Jaille en 2024 et 2025.

LETTRE D'ODÉRIC DUPUIT

Odéric Dupuit
11 place de la source
44540 Vallons-de-l'Erdre

Vallons, le 12 décembre 2022

Très chère Madame Laflaque,

Je me permets de vous contacter aujourd'hui en tant que mythologue amateur. Passionné d'histoires et de légendes, je suis avec beaucoup d'attention votre travail depuis de nombreuses années car vous êtes sans conteste la meilleure dans ce domaine. J'ai été particulièrement ému et captivé à la lecture de votre «*Traité des mythes fjordiens et geysériens d'Islande*», notamment par cette croustillante anecdote de la grenouille gelée de Loki, frère d'Odin ! Sans flagornerie de ma part, cet ouvrage est un modèle du genre.

Vous savez comme personne, mettre à jour ou plutôt faire remonter à la surface – permettez-moi ce trait d'esprit – les mythes et légendes de ces créatures qui ont œuvré aux côtés des humains mais que nous avons malheureusement oubliés.

Je dois bien faire le triste constat que l'endroit où j'étudie, deux charmantes bourgades nommées Vallons-de-L'Erdre et Le Pin, n'échappent pas à cette règle. Ici l'eau est partout : ruisseaux, étangs, mares, lacs, rivières irriguent généreusement notre territoire. Situé non loin de la façade atlantique les pluies y sont fréquentes et abondantes. Et pourtant ici comme ailleurs, on a oublié les glaneurs de rosée, les puisatiers des flaques ou les tricoteuses de brume...

Je ne peux me résoudre à cette déplorable observation sans tenter d'agir. Vous-même l'avez mentionné dans la conclusion de votre «*Petit précis du mythologue accompli*», je vous cite «*Archéologue des histoires et légendes, le mythologue est un infatigable curieux, il ne rechigne pas à la tâche, fût-elle ardue, voire impossible. On est mythologue, jusqu'à l'épilogue.*»


Cette phrase me guide au quotidien et m'amène à vous solliciter aujourd'hui.

Je souhaite vivement vous convaincre de venir ici en France étudier notre patrimoine mythologique aquatique qui s'avérera certainement d'une grande richesse lorsque vous m'aurez aidé à le faire émerger si cela est encore possible. Je suis sûr que vos méthodes de pointe et votre expérience y contribueront. Bien entendu, votre séjour serait entièrement pris en charge.

Je suis à votre disposition pour discuter plus précisément des conditions et de la période à laquelle ce séjour pourrait se dérouler.

Avec toute mon admiration et mon respect,

Oderic Dupuit



LISTE DES ARTISTES

Martine ABALLÉA
1950, New-York

Scoli ACOSTA
1973, Los Angeles

Pierre BESSON
1951, Angers

Jean-Luc BLANC
1965, Nice

Hubert DUPRAT
1957, Nérac

Jean FLÉACA
1954, Cholet

Aurélien FROMENT
1976, Angers

Jacques JULIEN
1967, Lons-le-Saunier

Karen KNORR
1954, Francfort-sur-le-Main

Maria LASSNIG
1919, Kappel am Krappfeld – 2014, Vienne

Emmanuel PEREIRE
1930, Paris – 1992, Paris

Abraham POINCHEVAL
1972, Alençon

Adéolá OLÁGÚNJÚ
1974, Kano

Jean-Jacques RULLIER
1962, Bourg-Saint-Maurice

Laurent TIXADOR
1965, Colmar

Patrick TOSANI
1954, Boissy-l'Aillierie

FOCUS SUR LES OEUVRES

Eaux d'ici et là

du 14 mai au 13 juillet 2025

16 artistes, 23 oeuvres de la collection
du Frac des Pays de la Loire.

—
Une sélection d'oeuvres du fonds régional
d'art contemporain des Pays de la Loire
s'installe pour quelques semaines dans les six
bibliothèques de Vallons-de-l'Erdre et Le Pin.

Saint-Mars-la-Jaille *Mythes et Légendes*

À Saint-Mars-la-Jaille, l'illusion devient
aussi trompeuse que propice à l'imaginaire.
Les récits émergent, teintés de mythes
surréalistes, de couleurs éclatantes, de
lieux intrigants et parfois même de pierres
précieuses.

Martine Aballéa *La Cuve des insolidifiables*, 1994
et *Le Réservoir de la félicité*, 1994 de la série
L'Institut liquéfiant. Photographies noir et blanc
rehaussées à la peinture à l'huile, contrecollées sur
aluminium, 92,1 x 62,1 x 1,5 cm (chaque)

Hubert Duprat, *Sans titre*, 1986. Or, perles et
pierres précieuses, 0,5 x 2,1 x 0,5 cm

Aurélien Froment, *Pulmo Marina*, 2010.
Film 35mm numérisé, HD, 16/9, couleur, sonore,
durée: 5' 10"

Adéola Olágúnjú, *Beautiful Decay VI*, 2015
Beautiful Decay VII, 2015 et *Beautiful Decay XI*,
2016, de la série *Beautiful Decay*. Tirage couleur jet
d'encre pigmentaire, 71,5 x 51,5 x 3,5 cm (chaque)

Jean-Jacques Rullier, *Le rêve du poisson pêché*,
1994 de l'ensemble *Les Rêves*. Encre et crayon de
couleur sur papier, 59,2 x 49,1 x 1,5 cm

Freigné

Construire des mondes

À Freigné, les histoires semblent en
construction. Ces univers miniatures révèlent
la beauté d'un monde que les artistes ne
cessent d'explorer. Les oeuvres révèlent des
paysages singuliers, des décors factices qui ne
demandent qu'à être habités.

Pierre Besson, *Microloft 13*, 2006, de la série
Microlofts. Tirage duratrans sous caisson
lumineux, fluos et variateur, caoutchouc sur bois,
96 x 142 x 10 cm

Abraham Poincheval et Laurent Tixador, *Total
Symbiose 2*, 2005. Bouteille en verre, ficelle sisal,
peau de blaireau, terre, terre cuite
27 x 60 x 42 cm

Jean-Jacques Rullier, *La promenade en bateau*,
1992, de la série *Promenade, Suite berlinoise*. Encre
et crayon de couleur sur papier, 72,5 x 57,5 x 3 cm

Patrick Tosani, *La Pluie égale à peu près*, 1986.
Tirage Cibachrome encadré sous plexiglas, 123 x
162,7 x 2,5 cm, Tirage 1/3

Le Pin

La nature en suspension

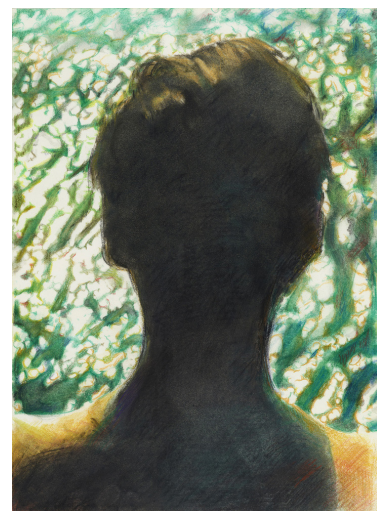
À Le Pin, la nature se retrouve d'un coup
en suspension. La course du temps semble
interrompue, offrant la possibilité d'observer
ces paysages arrêtés. L'eau rempli la surface
de la toile, vibre, se diffuse et captive notre
regard.

Jean-Luc Blanc, *L'heure sombre*, 2013. Crayons de
couleur, crayons aquarellables et graphite sur
papier, 51 x 40 x 2,5 cm

Emmanuel Pereire, *Sixième Leçon angélique.
Propagation des anges par les gouttes*, s.d.,
Acrylique sur toile, 130 x 195 cm



Aurélien FROMENT, *Pulmo Marina*, 2010, film 35mm numérisé, HD, 16/9, couleur, sonore, durée: 5' 10". Collection du Frac des Pays de la Loire



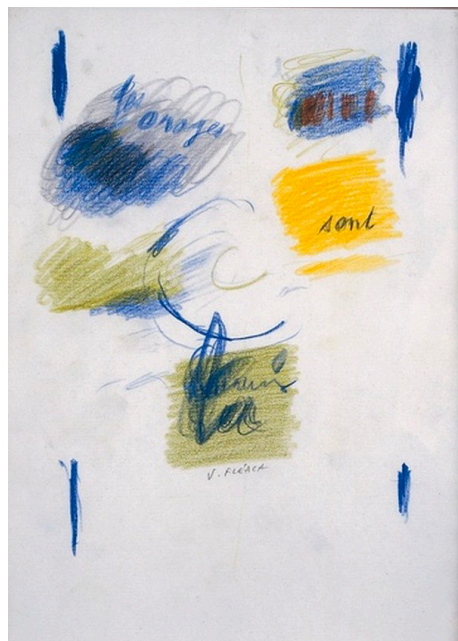
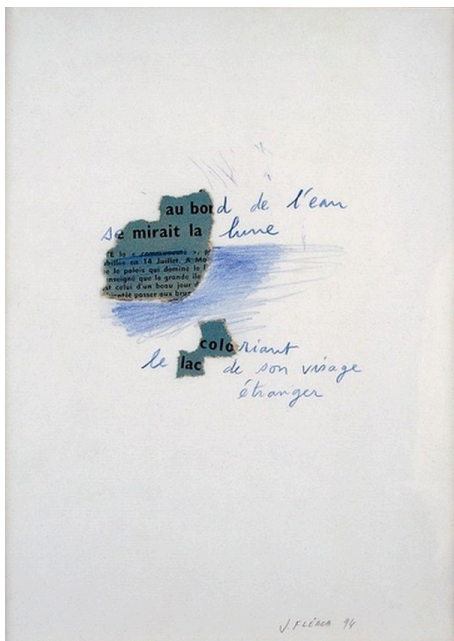
Jean-Luc BLANC, *L'heure sombre*, 2013, crayons de couleur, crayons aquarellables et graphite sur papier, 51 x 40 x 2,5 cm. Collection du Frac des Pays de la Loire



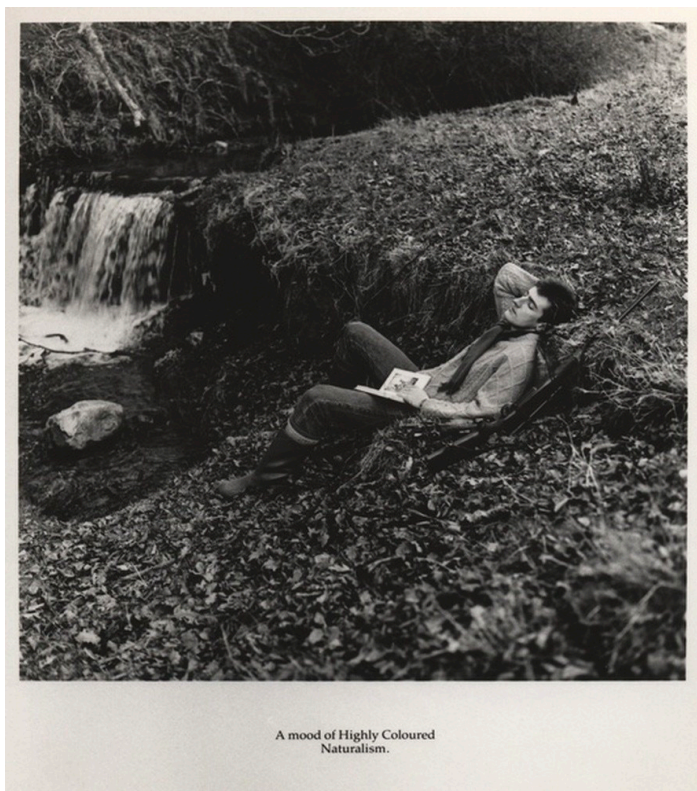
Emmanuel PEREIRE, *Sixième Leçon angélique. Propagation des anges par les gouttes*, acrylique sur toile, 130 x 195 cm. Collection du Frac des Pays de la Loire



Adérolá OLÁGÚNJÚ, *Beautiful Decay VII*, de la série *Beautiful Decay*, 2015, tirage couleur jet d'encre pigmentaire, 71,5 x 51,5 x 3,5 cm avec cadre. Collection du Frac des Pays de la Loire



Jean FLÉACA, *Au bord de l'eau ...*, 1994 ; *Ciel rouge*, 1994 et *Les Orages sont là*, 1994, collage et crayon de couleur sur papier encadré sous verre, 33 x 24,3 x 1,5 cm. Collection du Frac des Pays de la Loire



Karen KNORR, *Country Life*, de la série *Country Life*, 1984, photographie noir et blanc légendée, encadrée sous verre, 62,5 x 53,4 x 3 cm. Collection du Frac des Pays de la Loire



Scoli Acosta, *Moire Effect Mobile*, 2010, toile découpée, peinture acrylique, gesso, fil, 65 x 42 x 31 cm. Collection du Frac des Pays de la Loire

Maumusson

Rêveries à l'horizon

À Maumusson, sérénité et rêverie prennent le dessus. Le jaillissement de l'eau mêlé à sa contemplation semble s'échapper des œuvres et devenir réalité. Ou peut-être n'est-ce qu'un rêve ?

Karen Knorr, *Country Life*, 1984, de la série *Country Life*. Photographie noire et blanc légendée, encadrée sous verre, 62,5 x 53,4 x 3 cm

Maria Lassnig, *Sans titre*, 1999. Aquarelle sur papier encadrée sous verre, 57 x 73 x 3 cm

Saint-Sulpice-des-Landes

Le paysage traversé

À Saint-Sulpice-des-Landes, des artistes marcheurs dévoilent les traces des paysages traversés. Comme des mondes que l'on peut contenir dans une main, chaque œuvre révèle la géographie, conserve des fragments et des souvenirs directement prélevés dans la nature et immortalise ces instants passés en connexion avec l'environnement.

Jean Fléaca, *Au bord de l'eau ...*, 1994 ; *Ciel rouge*, 1994 et *Les Orages sont là*, 1994. Collage, crayon de couleur, mine de plomb sur papier, 33 x 24,3 x 1,5 cm (chaque)

Abraham Poincheval et Laurent Tixador, *L'Inconnu des grands horizons*, 2002. Bouteille en verre, figurines en plastique, terre de Verdun, bout de veste et lacets, 15 x 50 x 18 cm

Bonnoeuvre

De vagues ondulations

À Bonnoeuvre, de vagues ondulations nous évoquent des formes fragiles et changeantes. L'eau est un réservoir sans fin de formes, de couleurs et de mouvements que l'on aime observer avec patience. A la fois simples et minimalistes, les ondes et le remous des vagues semblent ici figés, créant une nouvelle abstraction presque géométrique.

Scoli Acosta, *Moire Effect Mobile*, 2010. Toile découpée, peinture acrylique, gesso, fil 65 x 42 x 31 cm, Œuvre réalisée dans le cadre des XXIVème Ateliers Internationaux et *White Canvas Moire Effect (night)*, 2010. Ensemble de 5 impressions numériques noir et blanc contrecollées sur aluminium, encadrées sous verre, 32 x 280 x 3,5 cm

Jacques Julien, de la série « *pièces uniques* », 2012. Technique mixte et matériaux divers, 15 x 25 x 21 cm

Feuilles de salle et cartels des œuvres, téléchargeables sur les sites internet :
www.lemat-centredart.com
www.fracdespaysdelaloire.com

PISTES PÉDAGOGIQUES

Mots-clés : quête, eau, mythe, légende, piscine, onde, navigation, monde, nature, rêve, paysage, vague, illusion, récit, histoire, couleur, imagination, forme, mouvement, pluie, orage, cuve, réservoir, liquide, méduse, encre, pigment, promenade, bateau, bouteille ...

Pistes :

- Présentation de l'importance de l'eau dans notre monde
- Lien entre l'eau, les mythes et légendes et l'art
- Disparition des mythes et des légendes autour de l'eau
- La symbolique de l'eau
- L'eau comme espace de mémoire collective
- Entre réel et imaginaire, les récits disparus

Cycle 1 [de 3 à 6 ans]

- Identifier les éléments visuels qui représentent l'eau (couleur, mouvement, forme, contexte).
- Motif : celui de l'ondulation de l'eau.
- Est-ce une rivière calme, une mer agitée, de la pluie fine, une source jaillissante ?
- Décrire les états de l'eau : Comment ces différents états sont-ils représentés ?
- Découvrir les différents espaces de l'eau : observation de l'environnement, L'Eau sous toutes ses formes.
- Cette exploration permet une immersion dans les espaces de l'imaginaire et de la représentation (mythes et légendes).
- Produire des images, des sons, des traces de l'eau
- Explorer le monde du vivant, observer différentes manifestations des mythologies et des légendes de l'eau.

Cycle 2 [de 6 à 9 ans] et cycle 3 [de 9 à 11 ans]

- Entre Réel et Fictif : La Présence Vivante des Mythologies dans Notre Quotidien.
- Quelle fonction l'eau semble-t-elle avoir dans l'oeuvre ? Est-ce un élément central, un arrière-plan, un obstacle, une source de vie ?
- Découvrir des oeuvres d'art contemporain.
- Développer le sens de l'observation ; comprendre la démarche des artistes et les processus d'archives.
- Décrire en quelques mots son rapport à l'eau.
- Analyse d'oeuvres d'art : Étudier comment l'eau est représentée dans différentes oeuvres (peintures, sculptures, photographies, vidéos) et interpréter sa signification.
- «Si je suis mythologue aquatique, quelles recherches est-ce que je mène ?»
- Qu'est-ce qu'un mythe ? Les mythes ont une histoire. Comment remonter aux sources des mythes ?

Collèges et Lycées : [de 12 à 18 ans]

- Les Mythes de l'Eau : Récits des Origines et Symboles Vivants.
- Qu'est-ce qu'un mythe ? Les mythes ont une histoire. Comment remonter aux sources des mythes ?
- Savoir exprimer ses impressions et les partager dans le respect des opinions d'autrui.
- Rechercher sur les communes de Vallons-de-l'Erdre et Le Pin, dans leurs archives des mythes et des légendes.
- Enfouies dans les mémoires – Expliquer que les mythes sont ancrés dans des cultures et des époques spécifiques. Ils évoluent, se transforment et peuvent avoir différentes versions. Aujourd'hui ?
- Quel est son parcours de mythologue ? Quelles sont ses méthodes de recherche ? Pourquoi s'intéresser particulièrement aux légendes de l'eau dans cette région ? Quel regard porte-t-elle sur le territoire ?
- Pourquoi sont-elles oubliées ? Comment refaire émerger les légendes et mythes de l'eau (rencontres avec des habitants, recherches d'archives locales, interprétation des paysages) ?

Ateliers :

- Peinture aquarelle sur le thème des dieux et déesses de l'eau : utilisation de l'aquarelle pour représenter des figures mythologiques comme Poséidon, Neptune, ou les nymphes des rivières.
- Sculpture : créatures mythiques aquatiques : modelage de créatures comme les sirènes, krakens, ou ondines, en argile ou pâte à modeler.
- Collage : paysages mythiques aquatiques : création de scènes mythologiques impliquant l'eau, en utilisant des collages de papiers, tissus, et éléments naturels.
- Création de mobiles ou installations artistiques sur le thème de l'eau : réalisation de mobiles avec des matériaux transparents ou bleutés pour évoquer le mouvement de l'eau et ses légendes.
- Illustration de contes et légendes sur l'eau : dessiner ou peindre des scènes tirées de mythes liés à l'eau, accompagnées de courts textes.
- Photographie autour de l'eau : capturer des images évoquant des mythes aquatiques, puis retravailler les photos avec des techniques artistiques.

LES RESSOURCES

RESSOURCES EN LIGNE

Frac des Pays de la Loire :
<https://fracdespaysdelaloire.com>

Navigart
<https://www.navigart.fr/fracpl/artworks?filters=&-page=1&layout=grid&sort=random>

Visite virtuelle
<https://fracdespaysdelaloire.com/vi-site-virtuelle/>

Vidéo YouTube Frac des Pays de la Loire
<https://www.youtube.com/watch?v=U6ckeA-yIfY>

Réseau Biblio'fil :
<https://bibliofil.pays-ancenis.com>

Vidéo YouTube des Larves de Phryganes (Porte Bois) fabriquant son tube-bijoux :
<https://www.youtube.com/watch?v=qheBs6PnBIO>

Livret «Mythes et Symboliques de l'eau» (PDF) :
https://www.cieau.com/wp-content/uploads/2017/06/LIVRET_mythes_symboles_280115.pdf

PISTES BIBLIOGRAPHIQUES

Livres d'artistes

Martine Aballea (livre Frac)
Promenade en bord de mer, Jean-Jacques Rullier
Rêver le monde, Jean Fléaca

Adultes

L'eau et les rêves, Gaston Bachelard,
Le fleuve qui voulait écrire, Camille de Toledo,
En canoë sur les rivières du Nord, Robert Louis Stevenson
Une vie à coucher dehors, Sylvain Tesson

Recueil de poèmes

Ariel Spiegler, *Le mélange de l'eau*

Livre scientifique — dessins graphiques
-L'art et la science (40e édition), Ernst Haeckel

Jeunesse

Eau douce, Emilie Vast, éditions MeMo
Deux yeux, Lucie Félix, éditions des grandes personnes
Le pêcheur et la tortue (conte japonais illustré pour enfants), Urashima Tarô
Eau : Des légendes tu découvriras et la nature tu protégeras, Claire Lecœuvre
Poèmes sur le fil de l'eau, Hélène Suzzoni – Lucie Vandeveldé, Orso.Editions, Le palpitant, 2017
Tout un monde sous l'eau, Kate Messner – Christopher Silas Neal – Chloé Lopez, Gründ, 2017
De rêves et d'eau, Louyuling Ice, Heibai – Mathilde Colo, Père Fouettard, 2015
Histoire courte d'une goutte, Beatrice Alemagna, Tom'poche
De l'eau de-ci de-là, Collectif, Gallimard Jeunesse

INFORMATIONS PRATIQUES

Adresse

Le MAT centre d'art contemporain
du Pays d'Ancenis
Chapelle des Ursulines
Avenue de la Davrays
44150 Ancenis-Saint-Géréon

Contact

02 40 98 08 64
mediation-ancenis@lemat-centredart.com

Horaires d'ouverture

Entrée libre, selon les horaires d'ouverture
des bibliothèques

Visites commentées

Pour les groupes, réservation par mail
mediation-ancenis@lemat-centredart.com

Contacts médiation

Jennifer Gobert
mediation-ancenis@lemat-centredart.com
02 40 09 73 39

Antoine Dalègre
mediation-montrelais@lemat-centredart.com
02 40 98 08 64

Entrée libre et gratuite

www.lemat-centredart.com

Facebook : @leMATCentredart

Instagram : @le_mat.art_contemporain



centre d'art
contemporain du
Pays d'Ancenis

www.lemat-centredart.com

Le MAT – Centre d'art contemporain du Pays d'Ancenis, bénéficie du soutien de la Communauté de Commune du Pays d'Ancenis, des villes d'Ancenis-Saint-Géréon, de Montrelais et de Loireauxence, du département Loire Atlantique et de l'Etat – Direction régionale des affaires culturelles (DRAC) des Pays de la Loire. Le MAT bénéficie également du soutien de la société comptable Équivalences. Le MAT est membre du Pôle art visuel des Pays de la Loire et du réseau ESS.

