



QUI VIVE ?

Marine Class, Jean Clareboudt, Benoît Piéron, Olive Martin et Patrick Bernier

19.09 > 28.11.2021

Entrée libre, de 15h à 18h les samedis et dimanches
Accueil dans le respect des règles sanitaires en vigueur.



Centre d'art
contemporain
du Pays
d'Ancenis

SOMMAIRE

Communiqué de presse	2
Présentation des artistes	3
Sélection de visuels	8
Présentation du MAT	16
Contacts et informations pratiques	17

COMMUNIQUÉ DE PRESSE

Qui Vive ? présentée au MAT Ancenis–Saint–Géréon et au MAT Montrelais est conçue en écho au festival littéraire et géographique de la Maison Julien Gracq.

Cette double exposition en mouvement est le résultat d'un dialogue entre Marine Class et Isabelle Tellier, co-commissaires des expositions. Elle réunit Marine Class, Jean Clareboudt, Benoît Piéron, Olive Martin et Patrick Bernier autour de leur relation à ceux qui vivent aux alentours, aux savoir-faire et au paysage. Sculpture, peinture, installation partagent un même désir d'interaction avec les lieux et les milieux. Par des cheminements qui leur sont propres, les artistes portent leur attention à leur environnement : le fleuve, le marais, la faune, la flore, ils l'articulent à l'artisanat et aux outils vernaculaires qui y sont liés.

Si le MAT Ancenis–Saint–Géréon regroupe des œuvres de grands formats intégrant des objets collectés porteurs d'histoires ou générateurs de formes, le MAT Montrelais en présente des réductions d'où émanent une dimension sensible, une attention portée aux petites choses.

PRÉSENTATION DES ARTISTES

MARINE CLASS

Marine Class est diplômée DNSAP sculpture, de l'Ecole Nationale Supérieure des Beaux-Arts de Paris en 2007. Elle vit et travaille à La Chapelle-Basse-Mer.
<https://marineclass.ultra-book.com/accueil>

Les œuvres de Marine Class, ont en commun avec celles de Jean Clareboudt de puiser des formes et des objets dans les lieux qu'elles traversent. Leur atelier est partout, comme un atelier à ciel ouvert. Avec *Pierres de rêves* (MAT Montrelais), l'artiste présente sa palette imaginaire. Cette boîte à outils ou à couture, transformée en cabinet de curiosités portatif, sert d'écrin aux pierres et cailloux précieux ou ordinaires, collectés lors de ses voyages et dans les environs.

Sensible à l'environnement proche, Marine Class a multiplié les rencontres avec les pêcheurs de Loire ; elle rassemble ici les bosselles qu'ils lui ont prêtées. Outils de travail chargés de l'activité humaine, ces pièges tressés artisanalement intègrent une vaste installation flottante dans la Chapelle des Ursulines. Les bosselles escortées par des coques ouvertes réalisées par l'artiste « valent » dans l'espace pour reprendre l'expression de l'historien Maurice Genevoix : « Valer, cela veut dire dans le langage de nos vieux marins, suivre le fil de l'eau, se confier au courant et, symboliquement, au destin ».

Les paniers de pêche évoquent les nuées et nous donnent la sensation d'avoir inversé le fleuve et le ciel. Le goût de Marine Class pour le motif se retrouve dans de grandes impressions panoramiques et ondulées accrochées dans le Chœur des Moniales et dont les lignes portent le souvenir des reliures marbrées des livres anciens autant qu'ils évoquent les méandres de Loire et une géologie imaginaire.

PRÉSENTATION DES ARTISTES

JEAN CLAREBOUDT

Jean Clareboudt, né en 1944 à Lyon et mort en Turquie en 1997. Jean Clareboudt a vécu à Paris et au village La Pierre-Percée près du bourg de La Chapelle-Basse-Mer dans l'actuelle commune de Divatte-sur-Loire en Loire-Atlantique.

il a été formé notamment par ses aînés Robert Jacobsen et Etienne Martin.

Jean Clareboudt (1944 – 1997) est une grande figure de la sculpture monumentale des années 80-90. Artiste nomade, il récolte des objets abandonnés comme un carnet de notes, autour de ses ateliers de la

Chapelle-Basse-Mer, ou à l'autre bout du monde. Il tient de l'archéologue le goût de l'observation, du

naturaliste celui de la classification et de l'aventurier le plaisir d'expérimenter. Sur l'île de Skye, à l'Ouest de l'Écosse, il prélève de la laine de mouton, de la tourbe, des plumes et des ficelles qui constituent autant de boîtes à souvenirs révélatrices des activités hu-

maines.

Croquis et photographies participent de

l'enregistrement du paysage et rendent compte

d'actions corporelles qu'il imagine en son sein dans le sillage du land art et de l'art minimal. Ce sont aussi les points de départ de ses sculptures aux structures simples et aux matériaux organiques. *Soulèvement 8* confronte ainsi les éléments naturels et industriels dans un jeu d'équilibre, d'ancrage et d'élévation.

Ces tensions se retrouvent dans *Nœuds de fer, objets Kà-Bà* qui rassemblent des rebuts de chantier, fers à béton aux formes aléatoires entourés de cordes et de toiles et qui semblent vouloir s'extraire du mur, devenir vivants.

PRÉSENTATION DES ARTISTES

BENOÎT PIÉRON

Benoît Piéron est né en 1983 et diplômé de l'ENSBA à Paris en 2007. Il vit et travaille à Paris.
www.benoitpieron.com

Pour Benoît Piéron, tout ce qui fait la vie est vécu avec intensité. Connu pour ses papiers-peints et ses patchworks de draps d'hôpital, il pratique un « jardinage existentiel » selon ses propres mots. Depuis 2018, l'artiste cherche à recomposer une aquarelle du graveur allemand Albrecht Dürer, *La Grande Touffe d'herbes* (1503). Le dessin fait apparaître chaque brin d'herbe et chaque feuille avec monumentalité et singularité. Au MAT d'Ancenis, Benoît Piéron réalise ce désir à grande échelle après plusieurs plantations en jardinière l'année passée. Le résultat donne à voir l'évolution de ces plantes adventices au cours des siècles tout en mettant en évidence les hasards de l'adaptation des semis à leur environnement, les écarts avec le dessin d'origine : leçon de croissance et de résilience. Leur conditionnement en gélules, présenté au MAT Montrelais, souligne la relation entre la recherche botanique, les avancées médicales et les écosystèmes naturels. *Prospect Cottage Seeds bomb* est un pilulier de tourbe, d'engrais et de graines qui rassemble les semences du jardin du cinéaste Derek Jarman, décédé des suites du Sida en 1994, et qui créa un jardin-paradis face à la centrale nucléaire de Dungeness, dans le sud de l'Angleterre.

PRÉSENTATION DES ARTISTES

OLIVE MARTIN ET PATRICK BERNIER

Patrick Bernier est né en 1971 et Olive Martin en 1972.

Ils vivent et travaillent à Nantes, où ils ont tous deux suivis un post-diplôme de l'école des beaux-arts de Nantes, après avoir été diplômés de l'école nationale supérieure des beaux-arts de Paris en 1999.

Travaillant ensemble depuis plus de 20 ans, Olive Martin et Patrick Bernier arpentent des terrains qui sortent volontiers du champ de l'art. Ils invitent dans leurs œuvres ou se forment auprès d'avocats, de conteurs, de joueurs d'échecs ou de tisserands. Leurs pièces souvent collaboratives reposent sur des recherches historiques traversées par le passé colonial et les implications géopolitiques. Elles échappent souvent aux médiums traditionnels pour prendre la forme d'un jeu, d'une vente aux enchères, d'une plaidoirie ou, ici, d'un métier à tisser. Le duo se forme au tissage auprès de tisserands sénégalais, français et chinois et met au point *Le Déparleur*, une sculpture-outil évolutive inspirée du peuple Manjak (Guinée-Bissau). Les bandes tissées d'Olive Martin et Patrick Bernier sont des enregistrements. Leur *Déparleur* est un espace pour les idées et les rencontres, un activateur de discussion, un intensificateur de relations humaines en somme. Déplaçant leur espace de travail au MAT Ancenis-Saint-Géréon, les artistes intègrent à leur sculpture-outil une maquette de toue cabanée, atelier mobile, actuellement en construction, à bord duquel repartira l'œuvre par la Loire en fin d'exposition. Elle leur permettra de colporter leur pratique le long des voies navigables et d'ouvrir de nouveaux espaces de rencontres.

PRÉSENTATION DES ARTISTES

EXPO SATELLITE AU MAT MONTRELAIS

BELLE DE NUIT

Exposition *Cueillir les songes, les yeux ouverts* du collectif Belle de Nuit avec Loona Sire, Alice Martin, Clélia Berthier et Claire Amiot du 19 septembre au 28 novembre 2021 au MAT Montrelais.

Claire Amiot, Alice Martin, Clélia Berthier et Loona Sire forment le collectif Belle de Nuit, nommé d'après une fleur invasive qui s'ouvre à la nuit tombée. Les Belles de Nuit se répandent dans les jardins et sont invisibles jusqu'au crépuscule.

Belle de Nuit est aussi une exposition à huit mains se déployant dans une ambiance nocturne et imaginée par les quatre artistes, explorant différents médiums tels que la photographie, la peinture, la sculpture ou encore le dessin.

Animées par la notion de sororité, la collaboration, une appétence commune pour la matière et la phénoménologie poétique, elles travaillent ensemble depuis mars 2019. Pour leur première exposition collective en juillet 2019 aux Ateliers de la Ville en Bois, elles ont créé un jardin halluciné à huit mains, composé de formes, couleurs et matières variées, stimulant les cinq sens.

Artistes en résidence en juillet 2021 à la Maison Julien Gracq, le collectif Belle de nuit intervient également dans le cadre des Itinéraires « Éducation Artistique Culturelle » 2021.

Au MAT Montrelais, différentes pièces collectives seront exposées au premier étage.

Un court-métrage sera présenté «Par les soirs bleus d'été», à mi-chemin entre fiction et documentaire. Une seconde pièce collective sera déployée sur neuf mètres de large et trois mètres de haut dans laquelle sera intégrée divers médiums.

SÉLECTION DE VISUELS

LE MAT ANCENIS



VALER,
Marine CLASS
Nasses et bosselles,
2021.

SÉLECTION DE VISUELS

LE MAT ANCENIS



NŒUDS DE FER, Objet Kà-Bà

Jean Clareboudt

29 éléments, fer, bois, corde

1975-1976



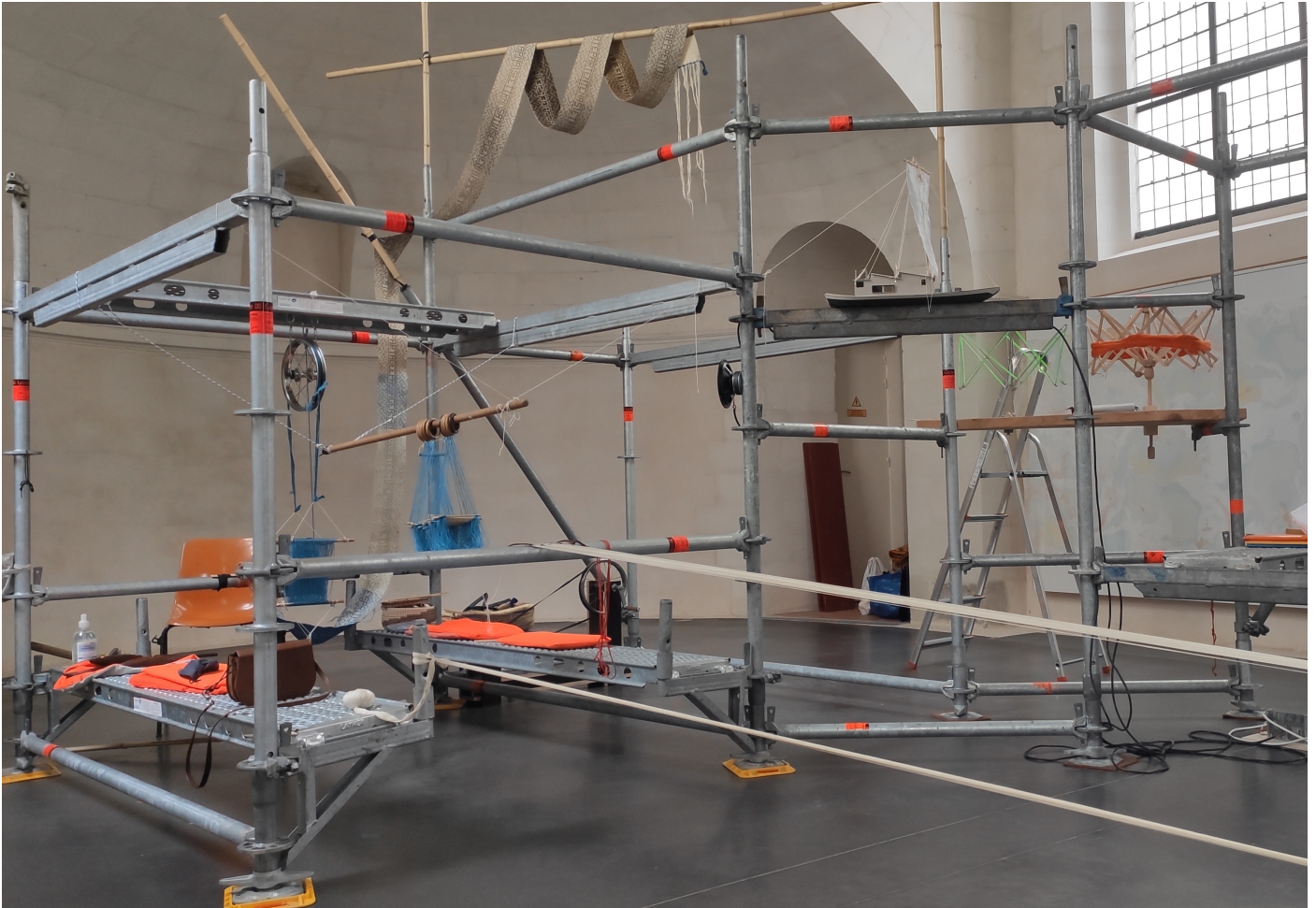
LA GRANDE TOUFFE D'HERBES – AFTER DÜRER

Benoît Piéron

cardamine, pâquerette, fenasse, pissenlit, cynoglosse officinale, grand
plantain, achillée millefeuille agrostide stolonifère
depuis 2018

SÉLECTION DE VISUELS

LE MAT ANCENIS



LE DÉPARLEUR, Olive Martin et Patrick Bernier

Sculpture-outil évolutive, échafaudages, bambou, fil, cordages
2012- 2021.

SÉLECTION DE VISUELS

LE MAT MONTRELAIS



PIERRES DE RÊVES,

Marine Class

Bois peint, carton, cailloux, céramique émaillé, crayon de couleurs dur papier, 2013.

SÉLECTION DE VISUELS

LE MAT MONTRELAIS



Jean Clareboudt, Sols, 1973
Photographie : Bernard Renoux © Adagp,
Collection du Frac des Pays de la Loire

SOLS

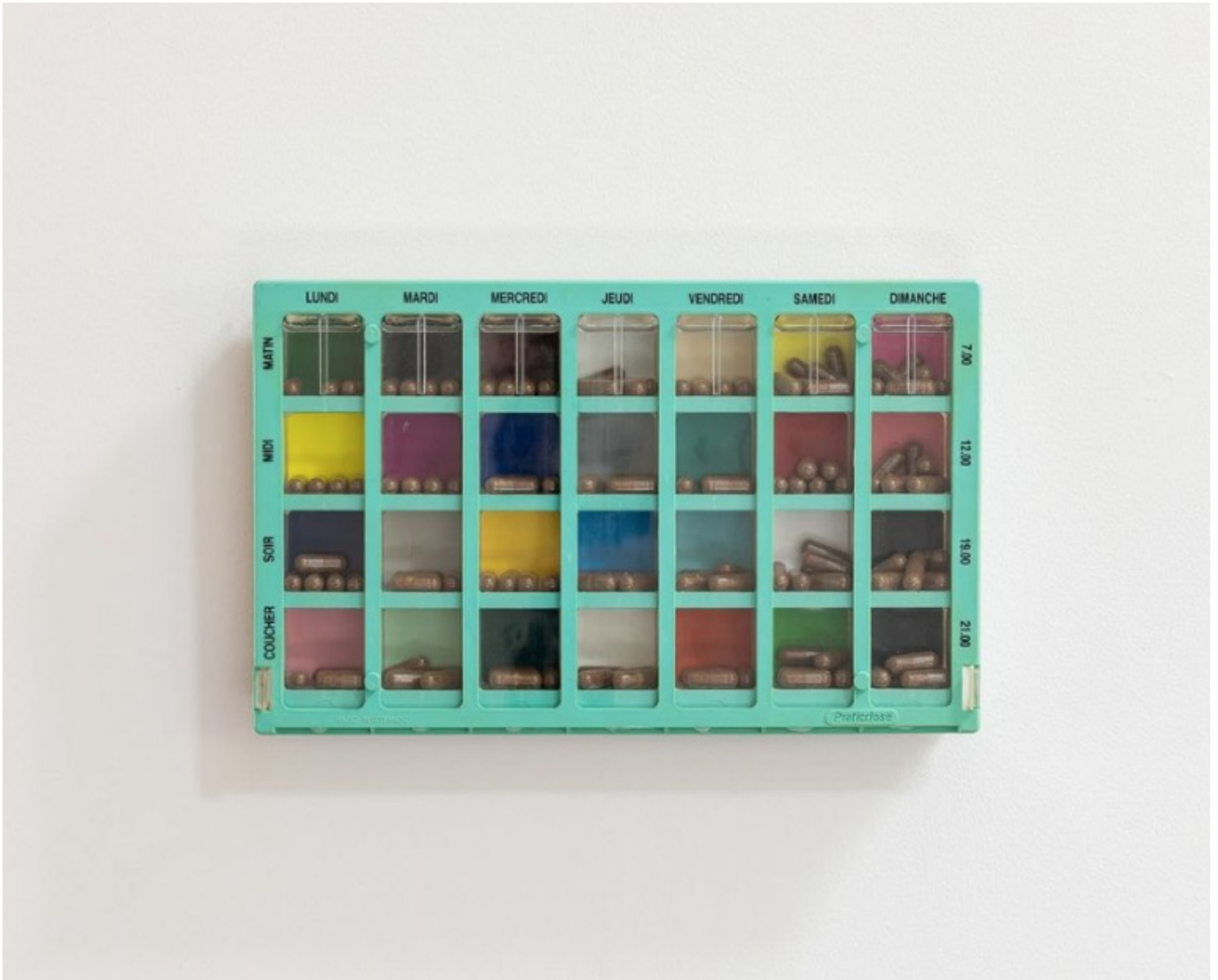
Jean Clareboudt

vitrine en bois et plexiglas, photographie noir et blanc annotée, encre, tubes de prélèvement scellés contenant : humus, végétaux, cailloux, cendre, pigment, charbon, graines, pierres, chanvre

1973

SÉLECTION DE VISUELS

LE MAT MONTRELAIS



Prospect Cottage Seeds bomb Pill's,

Benoît Piéron

Pillulier, nuancier RAL K5 classic, gélules, tourbe, engrais, crambe cordifolia et maritime, ciste, ajonc, pavot somnifère, echium, valériane rouge, coquelicot, digitale pourpre, fenouil sauvage, rue – Production Les Tanneries, 2018.

SÉLECTION DE VISUELS

LE MAT MONTRELAIS



PHOTOGRAPHIES, ÉCHANTILLONS ET MAQUETTES

Olive Martin et Patrick Bernier
2019-2021.

PRÉSENTATION DU MAT

PRÉSENTATION DU MAT

Le MAT — Centre d'art contemporain du Pays d'Ancenis est né de la fusion, en janvier 2020, de deux lieux d'exposition : la Chapelle des Ursulines à Ancenis-Saint-Géréon et le Centre d'art contemporain de Montrelais.

Ces deux espaces patrimoniaux dédiés aux expositions, sont situés à 20 km l'un de l'autre et possèdent des caractéristiques très spécifiques et complémentaires. Tous deux s'inscrivent dans un territoire à forte identité historique, économique et touristique, et sont liés par un élément naturel fort : la Loire.

L'association Le MAT (Montrelais Ancenis Territoire) a pour objectifs de promouvoir l'art contemporain en Pays d'Ancenis, d'encourager la création en menant une politique active d'aide aux artistes, de tisser des liens entre artistes et publics et d'encourager les pratiques artistiques amateurs. Elle est portée par ses adhérents, administrée par un conseil d'administration et représentée par une présidence collégiale. Trois salariés mettent en œuvre le projet du MAT : Isabelle Tellier, directrice, Antoine Dalègre, médiateur au MAT Montrelais et Jennifer Gobert, médiatrice au MAT Ancenis-Saint-Géréon.

L'activité du MAT est rythmée par trois expositions par an dans chacun de ces deux lieux ainsi que l'accueil d'artistes en résidence, l'organisation d'ateliers réguliers, de stages, de rencontres et conférences.

Les partenaires de cette nouvelle aventure sont les communes d'Ancenis-Saint-Géréon, de Montrelais, de Loireauxence, la COMPA, le Département Loire-Atlantique, l'État – Drac Pays de la Loire, la Région Pays de la Loire

Présidence collégiale

Cécile Blondy-Boireau, Claude Colas, Mireille Migné, Michel Parnet, Marie Testard.

Directrice/ programmatrice

Isabelle Tellier

direction@lemat-centredart.com

Médiatrice culturelle MAT Ancenis Saint Gréréon

Jennifer Gobert

mediation-ancenis@lemat-centredart.com

Médiateur culturel MAT Montrelais

Antoine Dalègre

mediation-montrelais@lemat-centredart.com

CONTACTS ET INFORMATIONS PRATIQUES

Contact presse

Jennifer Gobert
mediation-ancenis@leamat-centredart.com
02 40 09 73 39

Isabelle Tellier
direction@leamat-centredart.com
02 40 09 73 39

Horaires :

Entrée libre, de 15h à 18h, les samedis et dimanches
Accueil dans le respect des règles sanitaires en vigueur.

Le MAT Ancenis-Saint-Géréon Les Ursulines
Avenue de la Davrays
44150 Ancenis-Saint-Géréon
Tél. 02 40 09 73 39

Le MAT Montrelais
19 bis, place de l'Abbaye
44370 Montrelais
Tél. 02 40 98 08 64

Jennifer Gobert
mediation-ancenis@leamat-centredart.com

Antoine Dalègre
mediation-montrelais@leamat-centredart.com

SUIVEZ TOUTE L'ACTUALITE DU MAT SUR :

Web : www.leamat-centredart.com

Facebook : @leMATCentredart

Instagram : @le_mart.art_contemporain



Centre d'art
contemporain
du Pays
d'Ancenis

